



Dossier
de presse

*Plafonds peints
médiévaux*

conservation - restauration - valorisation

Colloque tranfrontalier
Palais des rois de Mallorca, Perpignan
Museu Episcopal, Vic

6, 7 et 8 mai 2010



Troisième rencontre de l'Association Internationale de Recherche
sur les Charpentes et les Plafonds Peints Médiévaux



Présentation

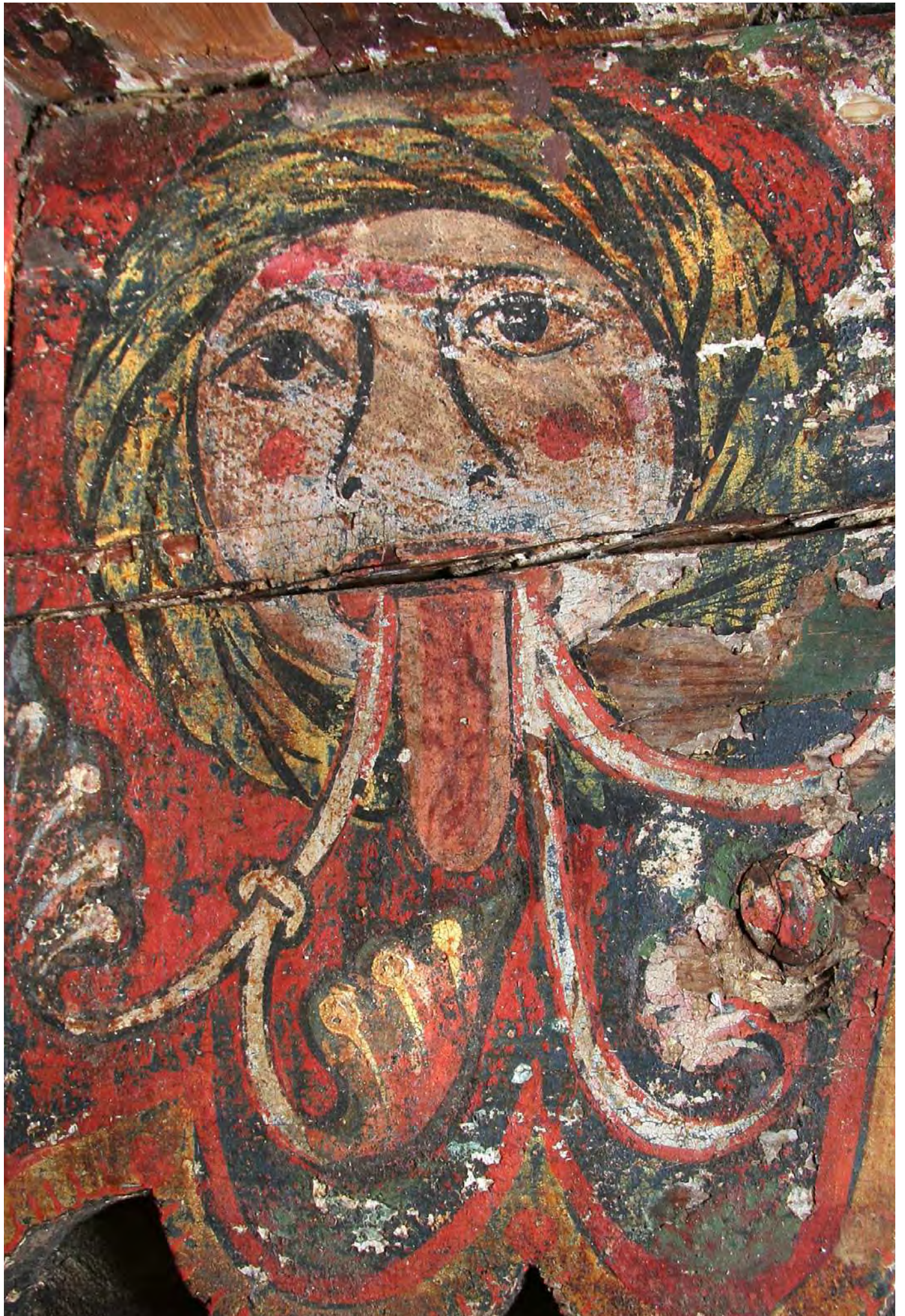
L'Association Internationale de Recherche sur les Charpentes et Plafonds Peints Médiévaux (RCPPM) organise un troisième colloque.

Ce colloque s'organise en trois temps et à une vocation transfrontlière. Il débute à Perpignan, au Palais des rois de Majorque, le 6 mai 2010, de 10h à 19h. Puis, il sera suivi, le vendredi 7 mai, de visites de plafonds peints à Perpignan, Ille-sur-Tet et Millas et d'une journée d'études et de visites à Vic (Catalogne, Espagne) le 8 mai.

L'objectif de ce colloque est de faire le point sur les méthodes d'analyses scientifiques à mettre en oeuvre pour l'étude matérielle des plafonds peints, de définir en quoi doivent consister les études préalables à la restauration et leur utilité, de présenter des études de cas de restauration et de valorisation.

Au-delà, la finalité de ce colloque est d'établir des protocoles et un guide de bonne conduite à destination des propriétaires, des maîtres d'oeuvre, pour assurer la sauvegarde des plafonds peints médiévaux qui sont bien souvent ignorés ou en péril.





Programme du 6 mai 2010

10h00-10h45 :

Accueil des communicants et des participants (inscriptions)

Visite du plafond peint de la loggia de la reine, par Jean-Philippe Alazet, guide au Palais des rois de Majorque (30')

10h45 :

Ouverture du colloque par le Président du Conseil général

Présentation des 3 journées par Monique Bourin, présidente de l'association RCPMM

Présentation et objectifs du colloque, par Jean-Bernard Mathon, CAO A des P-O.

1. Les études préalables (techniques d'analyses, identification des matériaux, constats d'états, cahiers des charges, etc ...)

Le point de vue des scientifiques

11h00 :

Cathy Vieillescazes (professeur, Laboratoire de Chimie Bioorganique, équipe de Chimie appliquée à l'Art et à l'Archéologie, Université d'Avignon),
Apports de l'analyse chimique à la compréhension des techniques artistiques.

11h20 :

Floréal Daniel (ingénieur de Recherche, université Bordeaux 3 / CNRS),
Examen sous UV des sentences peintes de la tour du château de Montaigne (Dordogne).

11h45 :

Discussion

12h15 :

Visite du plafond peint de la loggia de la reine, par Jean-Philippe Alazet, guide au Palais des rois de Majorque (30', 2e groupe)

Repas en ville pour les participants
Plateaux-repas pour les intervenants



Le point de vue des restaurateurs :

14h00 :

Michel Hébrard (restaurateur),

L'étude préalable: la méthode à travers l'exemple du plafond peint de l'hôtel de Brignac à Montagnac.

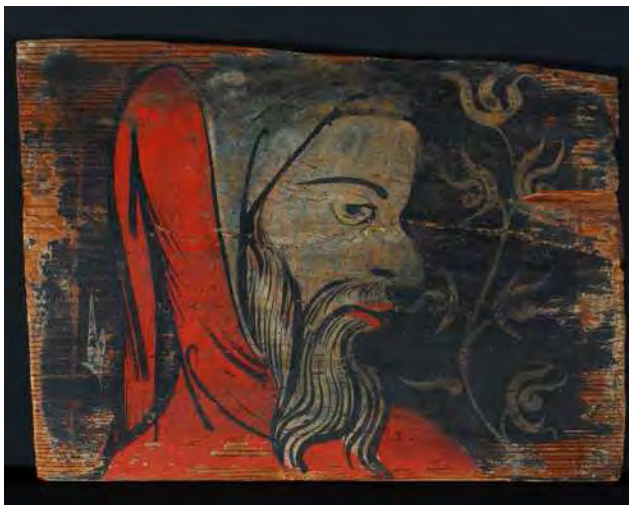
14h20 :

Colette Brussieux (restauratrice),

Etude préalable du plafond peint de Capestang.

14h40 :

Discussion



2. La conservation et la restauration (études de cas)

15h00 :

Anne Rigaud (Conservation-restauration d'Œuvres d'Art) :

Plafond et plancher ne font qu'un, ou comment l'étude et les mesures curatives d'un plafond peint conduisent à modifier et préserver les conditions ambiantes.

15h20 :

Françoise Baudin (restauratrice) et Marie-France Pauly (technicienne des Bâtiments de France, SDAP de l'Aude) :

Découverte et conservation de plafonds peints en secteurs sauvegardés.

15h40 :

Thierry Algrin (architecte en chef des Monuments Historiques), Gilles Tournillon et Antoinette Sinigaglia (restaurateurs) :

Dépose, traitement d'ais et entrevous dans un immeuble médiéval et intégration dans un plafond neuf de la "maison gothique" à Beaucaire (30).

16h10 : Discussion

16h30 : Pause

3. Table-ronde : des outils et des protocoles pour sauvegarder et valoriser les plafonds peints

17h00-18h00 :

Table-ronde animée par Delphine Christophe (CRMH, DRAC-LR), avec la participation de Jean-Louis Vayssettes (ingénieur de recherche, DRAC Languedoc-Roussillon), Laurent Barrenechea (SDAP des Pyrénées-Orientales), Jean-Bernard Mathon (conservateur des AOA des Pyrénées-Orientales), et M. Claude Achard, représentant des propriétaires.

Objectif : élaboration d'un vademecum ou guide de bonne conduite à destination des propriétaires, architectes, etc, qui pourrait être diffusé par les SDAP, DRAC, CAUE, etc. (que faire, à qui s'adresser quand on se trouve confronté à la découverte d'un plafond, protocoles à mettre en place, mesures de conservation, etc.)

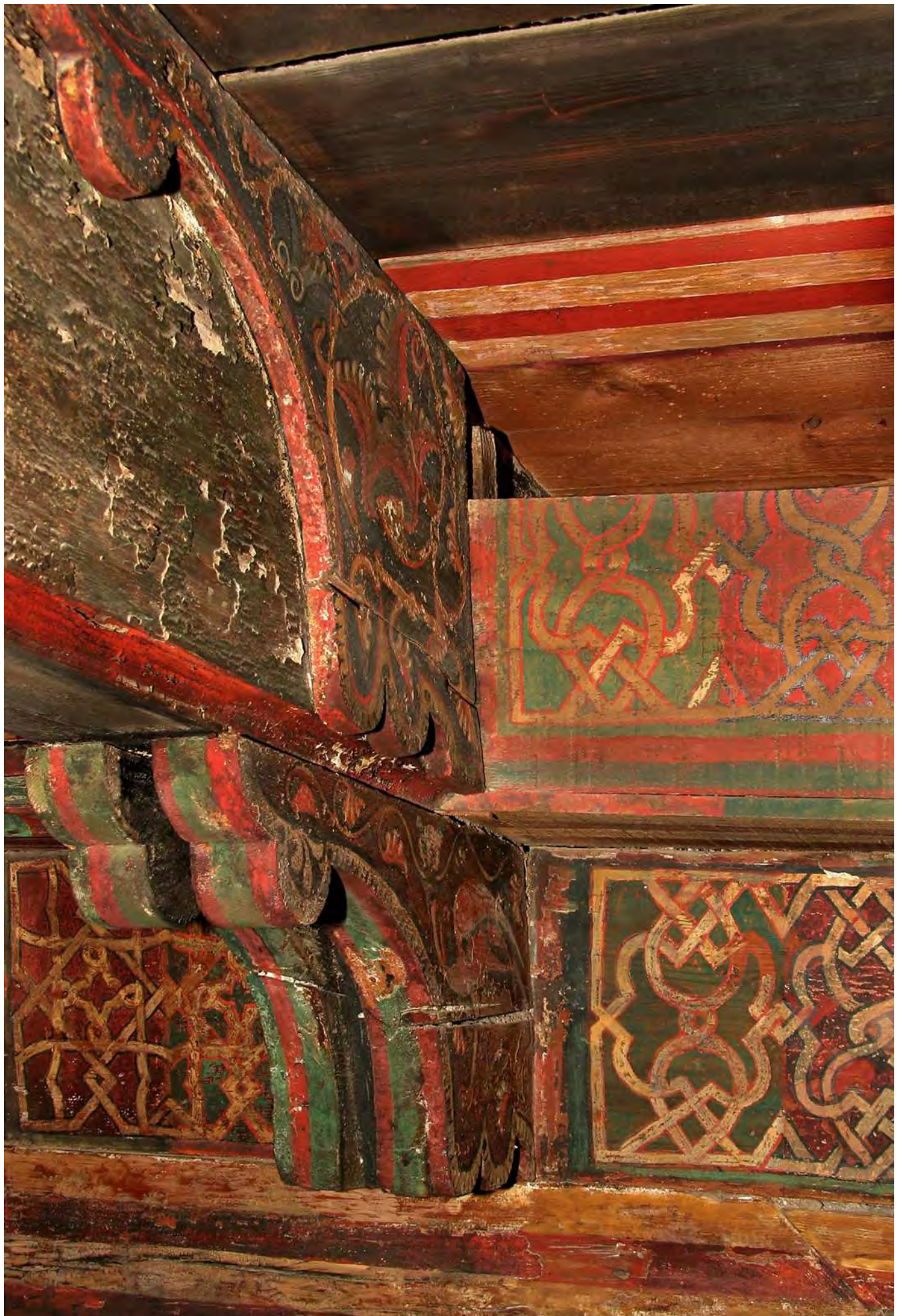
18h00 :

Visite du plafond peint de la loggia de la reine, par Jean-Philippe Alazet, guide au Palais des rois de Majorque (30'), pour les participants
Assemblée Générale de la RCPDM (salle de conférence)

19h00 :

Apéritif offert aux participants par le Conseil général des P-O.





Résumés des interventions du 6 mai 2010

Cathy Vieillescazes

Enseignant-chercheur à l'université d'Avignon depuis 1988 et Professeur depuis 1995. Responsable de l'équipe Chimie appliquée à l'Art et à l'Archéologie au sein du département de Chimie. Titulaire d'un doctorat en chimie organique, sur le thème Contribution à la connaissance des matériaux résineux utilisés en Egypte ancienne ; caractérisation par CLHP et spectroscopie. Intervenante à l'ESAA (Ecole Supérieure d'Art d'Avignon) en chimie de la conservation-restauration.

Apports de l'analyse chimique à la compréhension des techniques artistiques

Résumé

L'étude des matériaux constitutifs des oeuvres peintes, développée depuis plus de 15 ans par notre équipe universitaire permet aux restaurateurs de mieux comprendre et donc de mieux traiter les décors peints de différentes cultures. L'exemple retenu dans le cadre de cette journée est la restauration de plafonds peints médiévaux.

L'auteur présentera l'apport de la chimie à la connaissance de ces peintures. Il s'attachera à décrire les techniques scientifiques mises en oeuvre et commentera les principaux résultats.

Floréal Daniel

Docteur en Archéologie de l'Université Paris I-Sorbonne, ingénieur chimiste (CNAM, Paris) est ingénieur de Recherche (CNRS) à l'Institut de Recherche sur les Archéomatériaux – Centre de Physique Appliquée à l'Archéologie (IRAMAT-CRP2A), unité mixte de recherche (Université de Bordeaux / CNRS). Il est en charge des études sur les peintures murales et les matières colorantes. Membre de la SFIIC et du groupe de travail « Peintures murales, pierre et art pariétal » au comité de conservation de l'ICOM (Conseil International des Musées).

Examen sous U-V des sentences peintes de la tour du château de Montaigne (Dordogne)

Résumé

En 1571, Michel de Montaigne fait inscrire, sur les solives du plafond de la bibliothèque, des sentences dont on peut constater aujourd'hui qu'elles ont été, au cours du temps, partiellement effacées, restaurées, réinscrites, enduites et que en conséquence, plusieurs sentences se superposent sur la même poutre. Cette étude avait

pour objectif d'examiner chaque solive sous UV afin de déterminer celles d'entre elles qui comportent deux inscriptions, et en fonction de la position des lettres, de distinguer les phases d'origine des phases plus tardives. Elle se proposait également de révéler des inscriptions invisibles aujourd'hui sous lumière naturelle. Une étude expérimentale par fluorimétrie de différents liants de peinture (frais ou ayant subi des vieillissements accélérés) permet d'identifier sans ambiguïté les liants utilisés sur les solives. Par ailleurs, différents types d'analyses sur des micro prélèvements effectués sur des inscriptions ont été réalisés: observation microscopique des fragments et de leur stratigraphie; analyses par MEB/EDS et par Microspectrométrie Raman.

Michel HEBRARD

Michel HEBRARD & Sophie SMALL co-dirigent L'Atelier de Restauration des Œuvres d'art basé, depuis sa création en 1977, à Avignon. Son domaine d'activité concerne principalement la conservation et la restauration des peintures murales mais aussi les peintures de chevalets et les bois dorés. Ses compétences portent également sur les diagnostics de restauration (études préalables aux travaux), la coordination et réalisation de chantiers de restauration, la recherche et la formation.

En 1985 M. Hébrard participe pour la France au Cours de conservation des peintures murales à l'ICCROM à Rome (Italie) . Notre formation se poursuit avec l'obtention d'une Bourse du Centre National des Arts Plastiques (bourse d'étude et de recherche) pour un séjour à Rome à l'ICCROM. Cette recherche porte sur les problèmes de la consolidation des Peintures Murales en extérieur. A partir de cette date notre activité se tourne vers les chantiers de peintures murales. A partir de 1989 notre activité s'élargit aux études préalables demandées soit par les architectes en chef des monuments historiques soit les services départementaux de l'architecture soit par des communes.

Parallèlement à ce travail en France, nous participons en tant que consultants à des chantiers internationaux: au Bénin (Afrique) avec la Fondation Paul Getty , en Roumanie avec l'Unesco, en Allemagne avec l'école de restauration de Dresde, en Italie avec l'université de Gênes. Michel Hébrard donne régulièrement des cours théoriques et pratiques de formation pour différents organismes.

L'étude préalable: la méthode à travers l'exemple du plafond peint de l'hôtel de Brignac à Montagnac

Résumé :

Les études préalables doivent répondre à deux questions :

Qu'est ce qu'on peut faire ? Combien ça coute ?

Ma présentation exposera la méthode utilisée pour répondre à ces 2 questions en examinant : Comment établir un état de conservation ? Comment pratiquer les sondages et les essais ? Comment définir un protocole de restauration ? Comment construire une grille d'évaluation ? Comment transformer les résultats de l'étude préalable en pièces techniques pour le DCE (dossier de consultation des entreprises) ?

Le C.C.T.P. (cahier des charges techniques particulières) ; le B.P.U. ou D.P.G.F. (bulletin des prix unitaire, décompte des prix global et forfaitaire) ; le planning des travaux.

Anne Rigaud

Diplômée de l'ENSAV La Cambre, à Bruxelles, 1991. Spécialité conservation-restauration peintures murales et peintures de chevalet. Mémoire de fin d'études sur les fresques romanes de Saint Savin sur Gartempe (Vienne).

Exerce le métier de conservateur-restaurateur en France depuis 1991, réalise des études et bilans sanitaires (Avignon, Palais des Papes, Saint Martin de Fenollar (66), et restaure des peintures sur bois, toile et murales (détrempe suiveur Antoine Watteau 2007, Portait Urbain V primitif italien 2009, Luis Tristan 2010).

Plafond et plancher ne font qu'un, ou comment l'étude et les mesures curatives d'un plafond peint conduisent à modifier et préserver les conditions ambiantes.

Résumé :

La chambre des évêques du château de Saint Izair (Aveyron) comprend un plafond peint constitué des planches et de moulures du début XVII. Une urgence particulière, la présence d'un voile blanc, indice d'attaque microbienne, a conduit cette opération à la fois conservatoire et curative à faire appel à des analyses.

L'assainissement indispensable à la préservation du décor a néanmoins bouleversé brutalement les conditions ambiantes du plancher sous combles durant une saison rude. Il a fallu rapidement compenser cette perte de matière isolante par une isolation amovible, légère, neutre, autorisant la vapeur d'eau : du liège.

Sous la direction de DRAC Midi Pyrénées Maître d'œuvre Monsieur Christophe AMIOT.

Françoise Baudin (restauratrice) et **Marie-France Pauly** (technicienne des Bâtiments de France, SDAP de l'Aude)

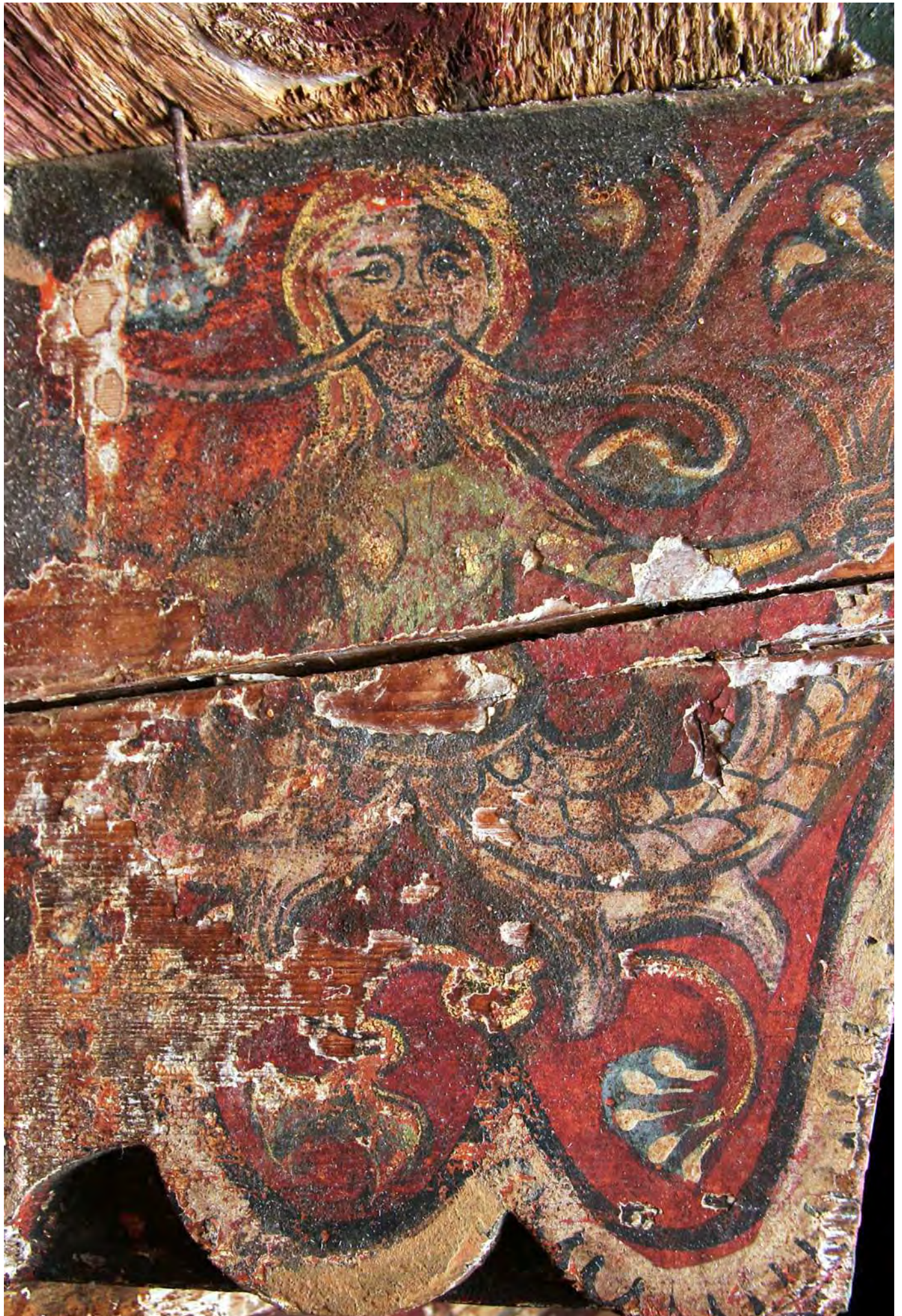
Découverte et conservation de plafonds peints en secteurs sauvegardés

Résumé :

En se référant à des exemples, à Carcassonne et Narbonne, on constate que les découvertes de plafonds remarquables s'effectuent parfois de manière fortuite. Dans le contexte des réhabilitations d'immeubles au sein des secteurs sauvegardés, il importe alors que le SDAP joue son rôle d'arbitrage et donne les préconisations nécessaires pour la conservation optimale des éléments patrimoniaux.

Cela permet en outre de faciliter l'intervention des restaurateurs, déjà confrontés à un environnement de travail complexe, lié à l'interaction d'un nombre important d'entreprises, aux délais et aux financements rigides, et parfois au manque de préparation des Maîtres d'ouvrage et des Maîtres d'œuvre à gérer de telles découvertes. communicants





Programme du 7 mai 2010

Charpentes et plafonds médiévaux de Perpignan

sous la conduite d'Olivier Bru, chargé de mission au Patrimoine de la ville de Perpignan

9h : à l'hôtel de ville, en toile de fond de la visite, les demeures du Perpignan médiéval

9h 45 : visite à travers la ville et les traces du bâti médiéval ; la tribune de la Réal

11h 15 : Photos d'un patrimoine à préserver

Charpentes et plafonds peints médiévaux des villages du Roussillon

14h – 18h : * Ille sur Tet, maison Gispert, tribune de l'église de la Rodona

* Millas, tribune de l'église





Programme du 8 mai 2010

Musée épiscopal de Vic *amb la col.laboració científica de LIGNA.CAT, Universitat de Barcelona*

La journée au Musée Episcopal de Vic se propose d'offrir un panorama général des ensembles les plus importants et de l'état de la recherche sur les plafonds peints catalans.

Le programme se structure en une première session de cadre général et synthétique ; la seconde apportera des informations brèves sur les ensembles et les nouveautés les plus importantes. Elle sera complétée par une visite des fonds du Musée.

Un résumé ample en français sera distribué pour les communications en catalan.

8h : départ pour Vic

10h : Accueil au musée Episcopal de Vic. Benvinguda al MEV. M. Sureda

10h30 : Joan Domenge, *Construir i decorar un teginat: del document a l'obra.*

11h30 : S. Boularand, P. Giraldez, J. Birosta i M. Vendrell (grup Patrimoni-UB), *Materials i tècniques pictòriques en teginats catalans.*

12h15 : Mònica MasPOCH, *Aproximació historiogràfica dels embigats medievals en arquitectura domèstica catalana.*

13h : Marc Sureda i Jubany, *Teginats i museografia: visita als teginats del M.E.V.*

13h30-15h : Déjeuner

15h : Joan Fuguet i Miquel Mirambell, *Els sostres teginats policroms dels segles XIII i XIV a la Conca de Barberà.*

15h30 : Antoni Conejo, *Els cors de fusta de la catedral de Tarragona i de l'església d'Alcover.*

15h45 : Magda Bernaus, *El teginat del Saló de Contractacions de la Llotja de Barcelona.*

16h : Mònica MasPOCH, *Noves filiacions i darreres troballes d'embigats a Barcelona.*

16h15 : Jacobo Vidal, *Tres obres tortosines : un sostre "a usança nostra", un dibuix del segle XVI i un "quadro embigat" del mil sis-cents.*

16h30 : Joan Domenge, Marc Sureda, *El teginat quatre-centista del palau episcopal de Girona.*

17h45 : Retour pour Perpignan et arrivée aux alentours de 19h45.



Troisième Rencontre de l'Association Internationale de Recherche sur les Charpentés et les Plafonds Peints Médiévaux

6 - 8 mai 2010

PERPIGNAN - VIC

